

平成31年度事業報告書

1. 理事会・評議員会及び各委員会の開催状況

《理事会》

- | | | |
|------|--------|-------------------------------------|
| 第62回 | 6月11日 | ・事業報告、決算報告、規程の改正、補正予算、次回評議員会の開催 |
| 第63回 | 6月27日 | ・会長、副会長の選定 |
| 第64回 | 11月21日 | ・規程の制定及び改正、補正予算、職員採用試験要綱、次回評議員会の開催 |
| 第65回 | 3月18日 | ・規程の改正、補正予算、令和2年度事業計画及び予算、次回評議員会の開催 |

《評議員会》

- | | | |
|------|--------|---------------------------|
| 第50回 | 6月27日 | ・理事、監事の選任 |
| 第51回 | 6月27日 | ・事業報告、決算報告、規程の改正、補正予算 |
| 第52回 | 11月29日 | ・規程の制定及び改正、補正予算、職員採用試験要綱 |
| 第53回 | 3月25日 | ・規程の改正、補正予算、令和2年度事業計画及び予算 |

2. 委員会開催状況

- | | | |
|--------|-------|-------------------------|
| 10月11日 | 総務委員会 | 介護職員採用・公金等取扱事務マニュアルについて |
|--------|-------|-------------------------|

3. 登記・会計・経理・労務関係

- | | | |
|--------|---------------------------|--------------|
| 5月14日 | 香我美高齢者生活福祉センター監査 | |
| 5月23日 | 社協監査 | |
| 6月28日 | 資産総額変更登記 | 181,685,423円 |
| 12月18日 | 厚生年金及び健康保険被保険者の資格及び報酬等の調査 | |

4. 寄附

- | | | |
|-------|--------------|--------|
| 4月11日 | 門田栄子 様 | 炊飯器 |
| 5月23日 | 匿名希望 (子ども食堂) | 2,000円 |
| 6月13日 | 匿名希望 (子ども食堂) | 2,000円 |
| 7月12日 | 募金箱 (子ども食堂) | 3,747円 |

1	1月22日	匿名希望（子ども食堂）	5,000円
1	2月12日	香我美中学校 様	もち米
1	2月19日	香南市商工会 様	100,000円
1	2月24日	匿名希望（子ども食堂）	5,000円
	2月 5日	匿名希望	20,000円
	3月24日	国際ソロプチミスト南国 様	30,000円

5. 後援・共催事業

承認番号	承認日	申請者	摘要
1	4月 9日	高知医療生活協同組合	ヘルスアップ60日2019 1万人の健康づくり運動 7/24
2	4月17日	香南市長	送迎ボランティア養成講座 7/6、7/7
3	6月26日	香南市文化財センター	夏休み子ども文化財教室 8/24
4	6月27日	香南市民生委員児童委員協議会連合会	令和元年度高知県民生委員児童委員協議会連合会中央東ブロック研修会 7/26
5	7月 4日	香南市文化財センター	安岡家住宅でボランティアガイドしてみませんか？ 9/14、10/12、11/9、12/14
6	7月30日	香南市高齢者介護課	住民参加の移動・外出サービス研修会 10/16
7	10月17日	高知医療生活協同組合	くらしといのち何でも相談会 12/21
8	11月14日	香南市文化財センター	国重要文化財安岡家住宅保存修理報告会 11/29
9	12月19日	青少年育成香南市民会議	第45回香南市三世代交流新正凧あげ大会 1/12
10	1月 9日	香南市教育委員会	第68回高知県市町村対抗駅伝競走 1/26
11	1月27日	香南市健康対策課	令和元年度自殺を防ぐための相談対応研修会 2/17

6. 福祉機器貸出

車椅子(個人) 20件

7. 香南市ボランティアセンター

- 4月 1日 傾聴ボランティアひまわり定例会
- 5月13日 傾聴ボランティアひまわり定例会
- 5月20日 運営委員会
- 6月 3日 傾聴ボランティアひまわり定例会
- 6月24日 こうなんボランティアポイント制度登録者研修会
出席者：1名
- 7月 1日 傾聴ボランティアひまわり定例会
- 7月24日 南国・香美・香南三市社協ボランティアセンター連絡会
- 8月 5日 傾聴ボランティアひまわり定例会
- 8月22日 南国・香美・香南三市社協ボランティアセンター連絡会
- 9月 2日 傾聴ボランティアひまわり定例会
- 10月7日 傾聴ボランティアひまわり定例会
- 10月9日 南国・香美・香南三市社協ボランティアセンター連絡会
- 10月25日 こうなんボランティアポイント制度登録者研修会
出席者：4名
- 11月 1日 運営委員会
- 11月 1日 南国・香美・香南三市社協ボランティアセンター連絡会
- 11月11日 傾聴ボランティアひまわり定例会
- 12月 2日 南国・香美・香南三市社協ボランティアセンター連絡会
- 12月 2日 傾聴ボランティアひまわり定例会
- 12月 3日 ボランティアミーティング
- 12月 4日 災害ボランティアセンター体制づくり検討会
- 1月 6日 傾聴ボランティアひまわり定例会
- 1月26日 福祉避難所開設運営模擬訓練
- 2月 3日 傾聴ボランティアひまわり定例会
- 2月20日 南国・香美・香南三市社協ボランティアセンター連絡会
- 3月 2日 傾聴ボランティアひまわり定例会

【ナツボラ夏のボランティア体験2019】

ナツボラ…高知県内の夏のボランティア活動の情報を集約して発信し、新たなボランティアの参加層の拡大を目指すとともに、ボランティア受入団体や社会福祉協議会のボランティアセンター等のボランティア関係団体が連携して、多様なボランティア活動が

地域で展開されるしくみづくりを進めるキャンペーン（高知県
社会福祉協議会主催）。

- ・受入事業：お達者教室、こども食堂
- ・受入延人数：16名（受入実人数：16名）

【コーディネート実績】

- ※相談件数 43件
 - ・ボランティア活動希望 18件
 - ・ボランティア依頼・募集 20件
 - ・その他活動に関する相談、情報提供等 5件
- ※マッチング 40件
- ※その他問合せ等 6件

【ボランティアポイント制度】

◆登録者数

85名（40歳以上65歳未満：21名、65歳以上：64名）

【情報発信】

ボランティアセンター便りつむぐ発行（6月、8月、10月、2月）

【災害支援の取り組み】

南国青年会議所との災害ボランティア支援に関する協定締結（1/25）

8. 香南市社会福祉大会

令和2年3月12日（新型コロナウイルス感染防止のため中止）

9. 法人成年後見事業

法人成年後見事業を利用することで、定期的な施設利用料等の支払いや財産管理を行い、被後見人等の安定した生活や権利を守っている。日常生活自立支援事業から移行するケースも多く、担当者と連携しながら継続した支援を行っている。また、専門的な相続手続きやお墓の相談も多く、その都度各専門職と連携しながら対応している。

受任件数5件

（1件目：平成25年6月10日、2件目：平成26年7月7日、
3件目：平成28年7月19日、4件目：平成29年6月29日、
5件目：平成30年4月11日）

類型/件数 後見：4件、補助：1件

5月17日 法人後見連絡会議

11月22日 成年後見制度関係者意見交換会

12月13日 法人後見担当者養成研修

10. 金銭管理サービス事業

金銭管理サービス事業を利用することで、入院費や施設利用料の支払を行い、利用者の安定した生活を支援している。身近に支援者がいない場合や親族との関りが難しいケースに対応することで、制度の狭間にある利用者の権利を守るサービスとなっている。

件数：2件（1件目：令和元年6月12日、2件目：令和元年12月25日）

11. フードバンク

①受取件数

提供元	4月	5月	6月	7月	8月	9月	10月	11月	12月	1月	2月	3月	計
市民	3	2	0	7	3	4	3	0	4	1	2	5	34
関係機関	0	3	1	2	0	1	1	2	0	0	0	0	10
県社協	0	1	0	0	0	0	0	0	0	0	0	0	1

②受渡件数

4月	5月	6月	7月	8月	9月	10月	11月	12月	1月	2月	3月	計
7	11	3	4	5	11	8	10	5	9	4	5	82

白米、ラーメン、のり、ふりかけ、お茶漬け、野菜、缶詰、ジュース、レトルト食品、菓子類、洗剤等

12. 相談事業

☆ 法律相談 90件（相談内容 生計問題：6件 離婚問題：6件 家族問題：7件 職業・生業：3件 財産問題：37件 苦情：0件 その他：31件）

月	日	本所 (吉川)	赤岡	香我美	野市	夜須
4	12	6				
	26			3		
5	10	2				
	24					4
6	14	4				
	28				4	

月	日	本所 (吉川)	赤岡	香我美	野市	夜須
7	1 2	2				
	2 6		4			
8	9	6				
	2 3			4		
9	1 3	5				
	2 7					3
1 0	1 1	5				
	2 5				4	
1 1	8	3				
	2 2		3			
1 2	1 3	3				
	2 7			3		
1	1 0	5				
	2 4					3
2	1 4	3				
	2 8				4	
3	1 3	3				
	2 7		4			
合計		4 7	1 1	1 0	1 2	1 0

1 3. 会費事業

平成 31 年度

(単位：円)

町名	件数	金額
赤岡町	430	92,400
香我美町	1,304	286,600
野市町	3,615	724,600
夜須町	973	195,900
吉川町	330	65,600
計	6,652	1,365,100

平成 30 年度

(単位：円)

町名	件数	金額
赤岡町	465	96,700
香我美町	1,543	313,400
野市町	3,670	741,600
夜須町	1,036	202,400
吉川町	321	64,050
計	7,035	1,418,150

① 広報誌発行

香南市社協情報

第 7 3 号

5 月 1 日発行

第 7 4 号

7 月 1 日発行

第75号 9月1日発行

第76号 11月1日発行

第77号 1月1日発行

第78号 3月1日発行

アンケート 1通 興味があった内容：農家さんを訪ねて3千里
アンケート9月末で廃止 → 各支所等にご意見BOXを設置

② あげますください事業

ちらし「あげますください情報」 毎月1日発行（全戸配付）A4-1枚

物品引取り・配達 合計 224品

物品引き取り内容

子供服、雛人形、五月人形、楽器、座イス、植木鉢、自転車、学生服、衣類、テレビ、電子レンジ、健康器具、ミシン、シルバーカー、物干し台、チャイルドシート、収納ボックス、扇風機、冷蔵庫、餅つき機、掃除機、洗濯機、電気カーペット、電気ストーブ、整理タンス他

14. 生活保護つなぎ資金貸付事業

貸付件数 22件 償還件数 22件

15. 子どもの居場所づくり事業

① こども食堂コトコト

（昼食の提供、日中活動の場づくり、見守り体制の整備）

開催日	子ども	大人	参加者計	ボランティア
4月7日	30名	18名	48名	7名
5月5日	22名	14名	36名	7名
6月2日	23名	10名	33名	8名
7月7日	36名	16名	52名	7名
8月4日	34名	21名	55名	13名
9月1日	39名	21名	60名	11名
10月6日	51名	20名	71名	7名
11月3日	29名	14名	43名	5名
12月1日	46名	24名	70名	6名
1月5日	17名	6名	23名	7名
2月2日	50名	19名	69名	7名
3月1日	新型コロナウイルス感染拡大防止のため中止			
計	377名	183名	560名	85名

【参加者の声／様子】

- ・ (初めて来た親子より) 今まで知らなかった。旬の野菜を使った料理がおいしい、また来たいです。
- ・ こどもだけで参加してくれた子より、「これおいしい」「今から何して遊ぶ」と、美味しかったメニューランキングを作成し、わいわい過ごしていた。
- ・ 一人で参加する子もおり、ボランティアの方と一緒に過ごしたり、調理の姿を見たりしていた。
- ・ 参加してくれている親同士「久しぶり」と会話している場面や、先月臨月だったお母さんが赤ちゃんを連れてきている場面もあった。

【ボランティアの声】

- ・ ボランティアが少ないので、もっときてほしい。
- ・ 以前来てくれていたこどものボランティアが来なくなったね。
- ・ 学生ボランティアが来てくれるのは有難いが、慣れている人が続けてきてくれる方がよい。

【主な寄附者】 サンシャイン香南、市内在住の個人、シルバー人材センター
サニーアクシス南国店、金積寺（大月町）

② こども食堂やすまるちょっこりくん(基本：毎月第1日曜日)
(昼食の提供、日中活動の場づくり、見守り体制の整備)

開催日	子ども	大人	参加者計	ボランティア
4月7日	13名	9名	22名	13名
5月12日	31名	17名	48名	18名 こどもV2名
6月2日	19名	20名	39名	14名
7月7日	27名	17名	44名	21名
8月4日	20名	10名	30名	20名
9月1日	24名	20名	44名	18名
10月6日	26名	12名	38名	15名
11月10日	29名	16名	45名	9名
12月22日	29名	11名	40名	12名
1月19日	26名	21名	47名	15名
2月2日	36名	22名	58名	13名
3月1日	新型コロナウイルス感染拡大防止のため中止			
計	280名	175名	455名	168(2)名

【ちょっこりくんS】（基本：夏休み毎週木曜日）
 （昼食の提供、日中活動の場づくり、見守り体制の整備）

開催日	子ども	大人	参加者計	ボランティア
7月25日	5名	4名	9名	5名
8月1日	5名	5名	10名	5名
8月22日	5名	5名	10名	5名
8月29日	4名	6名	10名	5名
計	19名	20名	39名	20名

【参加者の声／様子】

- ・広い場所で余裕をもって過ごすことができました。毎回たくさんのメニューがあるので、楽しみにしています。ボランティアの皆さんや寄附して下さる方に感謝です。
- ・食べた後にも、いろいろな催しがあり、毎回楽しみにしています。今日のこども達の劇は内容はあまり分かりませんが、一生懸命やってくれていました。
- ・わたしは、食べた後にピアノをひくのを楽しみにしています。今日は別の楽器にもさわったのでうれしかったです。

【ボランティアの声】

- ・用意した分がなくなり、慌てて作る時は大変でしたが、こどもたちが、「ごちそうさまでした！」と言って、お盆を下げに来た時はやりがいを感じる時でもありました。
- ・小さい子どもを連れている家庭にとっては、座敷テーブルが必要だと思っていました。設置後、座敷コーナーが人気を集めているので、うれしいです。毎月の企画コーナーも好評なので、次は何をしようか考えています。
- ・おとなの人がやさしく教えてくれるので、作るのも楽しいです。もっといろいろと作りたかったです。ありがとうございました。



- ・季節感をだしたご飯を作ろう！
- ・1周年記念でロング手巻きずしをしよー！

- ・本当に来てほしい子が来てくれた。
- ・夜須の子も増えて、こども達で来てくれる子も増えた。食べ終わってもすぐに帰らない、これが本来のこども食堂の形ではないか。

【主な寄付者】 ミツワ、北村商店、Aコープかがみ、夜須漁業協同組合、市内在住の個人、シルバー人材センター、サニーアクシス南国店、金積寺（大月町）、いやしの里農園、浜幸



③若者の居場所CASA（4月～11月毎週木曜日）

- ・居場所の一つとして外出し、自分ができること、したいことを見つけ、自己肯定感を高める。
- ・食事作り等の活動を通して、仲間や関係者と関わり生活力・協調性を高める。
- ・ボランティア活動を通して、社会や人に関わっていこうとする。

月	4月	5月	6月	7月	8月	9月	10月	11月	合計
開設回数	4	3	1	3	3	3	2	2	21回
利用者 人数	16	11	2	9	14	19	10	9	90人
運営者 人数	7	4	1	3	3	4	2	3	27人
関係者 訪問人数	15	8	0	11	9	6	1	2	52人

【利用者の声】

- ・いろいろなメニューに挑戦できた。地域の人が大勢来ても大丈夫なようにしていきたい。
- ・落ち着いた環境で自分のペースで学習に取り組めた。念願の登録販売者資格が取得できてうれしい。

【運営者の声】

- ・関係者や地域の方が様子を見に来てくれるので、助かっている。いろいろな場面で広報したところ、午後から鉄道に乗ってやって来られる利用者もいた。必要としている人につながると嬉しい。

16. 共同募金配分金事業

☆ 老人福祉活動事業（歳末たすけあい事業含む）

① 給食・配食サービス事業

	赤岡		香我美		野市		夜須		吉川	
	31年度	30年度	31年度	30年度	31年度	30年度	31年度	30年度	31年度	30年度
実施日	月3回 火曜日		月2回 金曜日		月1回 水曜日		月1回 火曜日		月2回 水曜日	
協力団体	ボランティア 民生委員		民生委員 ボランティア		民生委員		食改、 ボランティア 民生委員		民生委員 ボランティア 事務局	
4月	124	102	84	79	170	168	69	66	64	65
5月	110	97	82	74	164	165	62	65	60	67
6月	122	105	84	73	160	160	63	65	58	74
7月	120	108	81	76	162	162	62	63	59	69
8月	109	104	78	75	休み	休み	59	63	63	73
9月	122	67	77	73	160	162	55	67	66	69
10月	130	106	83	78	160	165	56	65	63	70
11月	126	113	87	36	160	164	57	69	62	65
12月	127	119	89	76	160	165	55	71	63	35
1月	123	119	89	82	160	170	58	72	65	67
2月	119	126	90	82	160	175	60	73	58	65
3月	122	114	83	83	295	179	60	69	57	63
計	1454	1280	1007	887	1911	1835	460	549	738	782
おせち	140	145	127	128	232	240	142	155	69	67

② 香南市敬老会（香南市と香南市社会福祉協議会の共催）

9月14日 アトラクション部門担当

③ ひとり暮らし高齢者遠足会

6月5日 有限会社 戸田商行・高知県立牧野植物園

- (赤岡、野市、) 67名
 6月7日 有限会社 戸田商行・高知県立牧野植物園
 (香我美、夜須、吉川) 44名
 11月26日 四国霊場第82番札所・根香寺、海の幸ふれあい市場
 (香我美、野市) 55名
 11月28日 四国霊場第82番札所・根香寺、海の幸ふれあい市場
 (赤岡、夜須、吉川) 54名



☆ 児童福祉活動事業

- 7月29日 友だち作り遠足 香川県 6小学校4～6年生55名参加
 香南市こどもボランティア 8小中学校 21名登録
 5月12日 春の福祉会議 夜須福祉センター 12名参加
 6月 2日 初夏の福祉活動 夜須福祉センター 7名参加
 7月 7日 夏の福祉活動 夜須福祉センター 6名参加
 9月7・8日 秋の福祉活動 夜須福祉センター・香我美高齢者生活福祉センター 4名参加
 11月 9日 秋の福祉活動2 いやしの里 3名参加
 12月14日 冬の福祉活動 香我美高齢者生活福祉センター 2名参加
 1月11日 冬の福祉会議 香我美高齢者生活福祉センター 2名参加
 2月 8日 冬の福祉活動2 いやしの里 3名参加
 3月25日 まとめの活動 新型コロナウイルス感染拡大防止の為中止



☆ ひとり親家庭福祉活動事業

9月29日 ひとり親家庭交流事業日帰り遠足

ベッセルおおちの湯、しろとり動物園 24家庭53名

(夜須2家庭4名、香我美4家庭10名・赤岡3家庭7名・
野市14家庭31名)

(30年度 タオル美術館、伯方の塩工場18家庭42名)

☆ 障害者福祉活動事業

① 海遊交流会～カヤック・ヨット体験～

7月6・20日 荒天の為中止

② 障害児交流事業日帰り遠足

11月2日 香南アグリーム・さぬきこどもの国 17家庭51名



③ 香南市身体障害者社会見学

3月7日 美観地区・サッポロワイナリー

(新型コロナウイルス感染防止のため中止)

☆ 福祉教育推進事業

① 支援学級児童支援

野市小学校

6月5・12・19日、7月3日

② 放課後児童支援

赤岡小学校

5月27日

7月1・8日

8月21日

9月9日

11月18日

夜須小学校

10月17・24日

11月7・14日

10月4・11・25日

12月5日

1月23日

1 2月2・9・16日
2月10・17日

2月6・13・20・27日

③ 森田村塾児童支援

1 1月12日 いやしの里農業体験（サツマイモ掘り、ダイコン収穫）

④ その他

9月12日 野市小・野市東小 高齢者疑似体験
1 1月 6日 赤岡中 認知症サポーター養成講座
1 1月20日 赤岡中 地域福祉について
1 月22日 夜須小 地域福祉について
1 月31日 佐古小 車いす体験
1 月31日 佐古小 高齢者疑似体験
2月5日 赤岡小 地域福祉について

17. 香南市受託事業

① 香我美高齢者生活福祉センター運営事業

入居者数（全部で10部屋・内夫婦部屋2部屋）

月	4	5	6	7	8	9	10	11	12	1	2	3
実人数	10	10	9	9	8	8	8	8	8	8	8	8

朝、昼、夕の見回り及び相談事等の対応。

定期的に市（高齢者介護課）及び各事業所（介護保険関係）との連絡・報告。

共同浴室、廊下、窓、集会室等の掃除。センター敷地内の清掃、草刈り。

週2回の買い物送迎（火・金）、通院及び受診時の援助。

各事業、行事参加援助

《実施・参加行事》

5月24日 いやしの里農園畝作り
6月 4日 施設内ワックス清掃
6月 5日 いやしの里農園 香我美幼稚園児じゃがいも掘り
6月 7日 ひとり暮らし高齢者遠足会
6月 8日 いやしの里農園 さつま芋植え、じゃがいも掘り
6月14日 お達者教室赤ちゃんふれあい会
7月 1日 お達者教室赤ちゃんふれあい会
8月29日 地震避難訓練

- 9月 8日 みかんの里秋祭り
- 9月10日・11日 みかんの里敬老会（香我美幼稚園児交流会）
- 9月13日 施設内害虫駆除（バルサン散布）
- 9月20日 みかんの里敬老会（ボランティア腹話術）
- 9月25日 みかんの里敬老会（ボランティア日本舞踊）
- 10月 1日 みかんの里香我美小学校交流会
- 10月 4日 お達者教室赤ちゃんふれあい会
- 11月 7日 お達者教室赤ちゃんふれあい会
- 11月 9日 いやしの里農園さつまいも掘り
- 11月15日・19日 みかんの里香我美小学校交流会
- 11月26日 ひとり暮らし高齢者遠足会
- 11月29日 みかんの里香我美小学校交流会
- 12月 2日 施設内ワックス清掃
- 12月13日 みかんの里クリスマス会（腹話術その他）
- 12月25日 みかんの里クリスマス会（社交ダンス）
- R2 2月 4日 みかんの里香我美小学校交流会
- 2月 5日 いやしの里農園香我美幼稚園児じゃがいも植え
- 2月28日 火災消防訓練

② お達者教室事業

筋力体操や口腔体操、日々のレクリエーションをすることで、「お達者教室で習ったことを家でもやりゆう」「来るだけで楽しい」と利用者の介護予防に対する意識向上や利用による効果が得られている。利用者や市、ボランティアからの意見も幅広く取入れ、実情に応じたサービスの提供を行っている。

☆ 開設状況		香我美地区 (週5日)	野市地区 (週5日)	夜須地区 (週4日)	吉川地区 (週1日)	合 計
4月	開設回数	20	20	16	4	
	延人数	113	135	100	28	376
5月	開設回数	19	19	15	4	
	延人数	95	124	95	24	338
6月	開設回数	20	20	16	4	
	延人数	109	131	99	23	362
7月	開設回数	22	22	18	4	
	延人数	120	148	112	27	407
8月	開設回数	21	21	16	5	
	延人数	99	125	98	30	352

☆ 開設状況		香我美地区 (週5日)	野市地区 (週5日)	夜須地区 (週4日)	吉川地区 (週1日)	合計
9月	開設回数	19	19	16	4	
	延人数	91	117	95	28	331
10月	開設回数	21	21	16	4	
	延人数	112	139	108	19	378
11月	開設回数	20	20	16	5	
	延人数	100	114	103	30	347
12月	開設回数	20	20	16	4	
	延人数	105	117	105	27	354
1月	開設回数	19	19	15	4	
	延人数	88	102	102	32	324
2月	開設回数	18	18	14	4	
	延人数	76	92	94	30	292
3月	開設回数	2	3	3	0	
	延人数	8	9	18	0	35
合計	開設回数	242	242	195	50	
	延人数	1116	1353	1129	298	3896

※3月6日～31日より新型コロナウイルス感染拡大防止のため、全教室中止

☆ 実利用者数（令和2年3月末現在）

赤岡地区：8名、香我美地区：34名、野市地区：42名、
夜須地区：33名、吉川地区：4名　　合計：120名

☆ 行事

毎日：筋力体操、口腔体操、栄養指導、脳のトレーニングテキスト他

隔週：買い物

毎月：デイサービスとの交流

（運動会、避難訓練、秋祭り、敬老会、音楽レク等）

赤ちゃん訪問（各地区持ち回りで開催）

随時：幼稚園との交流（野市）、学童クラブとの交流（夜須）、レクリエーション、食生活改善推進委員による料理教室、フラワーアレンジメント、ボランティアさんによるお茶会、いやしの里じゃが芋植え、クリスマス会、野外研修、創作（絵手紙、壁面飾り、バラ作り、ひな人形作り等）保育所との交流（香我美）、自主運動グループ交流会

・口腔教室：全地区で合同開催（7月）

・運動教室：全地区で開催（5月）

・栄養教室：全地区で開催（7月）

・補水教室：全地区で開催（6月）

- ・音楽療法（6月、10月）
- ・パット講習会（2月）
- ・会議、研修会等
 - 毎月：支援員ミーティング、高齢者介護課との定例会
 - 隔月：運転手ミーティング
 - 随時：支援員研修

③ 生活困窮者自立支援事業（生活サポートセンターこうなん）

	4月	5月	6月	7月	8月	9月	10月	11月	12月	1月	2月	3月	計	30年
新規	2	2	3	6	4	8	8	1	6	8	2	12	62	44
延	60	52	81	93	87	104	111	88	75	76	66	64	957	891

◇主な相談内容内訳

内容	収入生活費	仕事就職	家族関係	DV虐待	病気障害	税・公共料金
件数	26	13	4	1	3	2
内容	子育て介護	住まい	債務	地域関係	ひきこもり	その他
件数	1	1	7	2	1	1

◇年齢・男女別内訳

性別	10代	20代	30代	40代	50代	60代	70代～	不明	計
男性	2	2	2	3	5	8	3	5	30
女性	0	7	1	6	4	3	6	5	32

◇地区別内訳

地区	31年度	30年度	相談内容
野市町	22	21	病気・健康・障害、仕事・就職、収入・生活費、ひきこもり、すまい、地域との関係
香我美町	13	5	収入・生活費、債務、病気・健康・障害、地域との関係、すまい、仕事・就職
夜須町	6	7	すまい、家族関係、収入・生活費、債務、仕事・就職
吉川町	7	7	債務・収入・生活費、仕事・就職
赤岡町	5	2	収入・生活費、債務、家族関係
市外・不明	9	2	すまい、制度、収入・生活費、仕事・就職、DV・虐待
計	62	44	

◇連携した関係機関

就労：無料職業紹介所・ハローワークとの情報共有・同行
障害：地域活動支援センターあけぼの・福祉事務所・健康対策課・中央東福祉保健所等との情報共有(月1回の相談支援部会への参加)
高齢世帯：高齢者介護課・社協地域支援員との情報共有
生活費・収入：生活福祉資金貸付事業との連携
税滞納：税務収納課との情報共有・分納相談への同行
障害・精神疾患：病院へのつなぎ
債務：弁護士への相談・消費生活窓口との情報共有

◇課題

- ・本人の同意が得られず、継続した支援につながらない
- ・家計改善支援の必要性見られるも、本人の拒否や現状確認後の継続支援にはつながらない
- ・自立相談支援から家計改善支援へ引き継ぐことが適当であると思われるも、本人の同意が得られず、つながらない
- ・収入が少ないことにより困窮状態に陥っており、支出の削減が困難であるため、効果的な支援方法を見出せないことがある

◇会議・研修・活動等

6月12日 若者の学びなおしと自立相談支援事業
6月17日 ひきこもりに関する研修会
6月27日 高知県中央地域生活保護受給者等自立促進事業協議会
8月30日 依存症予防教室モデル授業
11月13～15日 家計改善支援事業従事者養成研修
12月24日 生活困窮者自立支援事業従事者研修
1月31日 高知県生活保護就労支援協議会
2月14日 高知県生活困窮者自立相談支援機関協議会
2月22日 生活困窮者自立支援フォーラム

⑤ 生活支援体制整備事業

香南市協議体について

香我美地区

- ・月1回定期的に開催した。
31年3月よりみかんの丘あけぼのの職員さんにも参加してもらい、「地域の障害のある人と健常者との交流」について検討しており、31年度からは、

みかんの丘あけぼのでも協議体を開催。



【メンバー】民生委員：3名/集落活動センター役員：2名/ボランティア関係者：4名/あけぼの：2名

野市地区

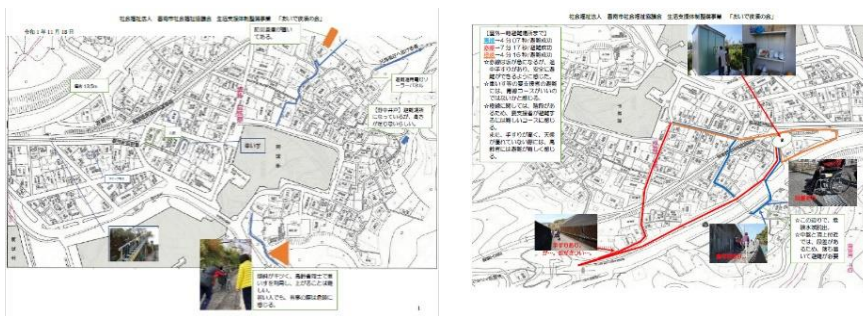
- ・香南市内の協議体の中でも一番活動的な協議体
- 「つながる」や「つなげる」「エコ」をテーマに活動
- ・香南市の散歩道や公園、必要な自治会へ手作りベンチを作成し、寄付を行う
香南市野市町西野 204-17（東上野西公園）に1基手作りベンチ寄贈



【メンバー】民生委員：4名/高齢者クラブ：1名/ボランティア関係者：3名
【協力者】渡辺 貴広氏

夜須地区

- ・協議体発足当時より、津波等の災害についての話題が多く出ており、その中で、自分たちでできる事を探しており、手結港の4つの地区の自主防や自治会長さんにも協力をしてもらい、地域住民が避難所までの時間や経路を把握できるように協議し、手結地区避難道マップ作成。



【メンバー】民生委員：2名/ボランティア：2名/地域おこし協力隊夜須担当1名

【協力者】埋立地区自主防災組織会長 公文 氏

◇ 会議、研修等

- 4月 4日 移動支援に関する打ち合わせ（高齢者介護課）
- 4月 10日 おいで夜須の会
- 4月 16日 のいち座談会
- 4月 19日 くろしお園との交流作業
- 4月 22日 野市町卓球サークル交流
- 4月 23日 みかんの会
- 4月 24日 香我美町卓球サークル交流
- 5月 23日 のいち座談会
- 5月 22日 おいで夜須の会
- 5月 27日 資源マップ製本配布（各民児協・居宅他）
- 6月 20日 香南市合同協議体
- 7月 17日 おいで夜須の会
- 7月 25日 のいち座談会
- 7月 31日 みかんの会
- 8月 1日 生活支援コーディネータースキルアップ講習会
- 8月 7日 おいで夜須の会
- 8月 9日 いきいき交流会参加
- 8月 22日 のいち座談会
- 8月 29日 みかんの会
- 8月 30日 土佐市住民向け講習会
「生活支援体制整備事業について」
- 9月 24日 みかんの会
- 9月 25日 おいで夜須の会
- 9月 26日 のいち座談会
- 10月 6日 さわやか高知主催 住民向け移動支援講習会
- 10月 11日 のいち座談会
- 10月 18日 みかんの会
- 10月 23日 24日 地域福祉セミナー
- 10月 26日 芸西病院 みづき研究大会参加
- 10月 27日 香南市母親大会事例発表
- 10月 30日 おいで夜須の会
- 11月 13日 みかんの会
- 11月 14日 のいち座談会
- 11月 18日 おいで夜須の会



- 11月19日 人生支援の会参加
- 11月21日 安芸市社協 移動手段研修会参加
- 12月4日5日 運転ボランティア研修
- 12月10日 おいで夜須の会
(手結地区避難訓練)



- 12月11日 香南市合同協議体
- 1月8日 おいで夜須の会
- 1月9日10日 生活支援コーディネーター
フォローアップ講習会
- 1月10日 のいち座談会
- 1月17日 みかんの会
- 1月22日 夜須小学校6年生社会科授業
(支えあい・助け合いについて)
- 香南市地域ケア会参加
- 1月24日 中央東生活支援コーディネーター
交流会



- 2月5日 生活支援コーディネーター交流会 (四万十市)
- 2月6日 のいち座談会
- 2月12日 みかんの会
- 2月13日 お達者教室野市教室
体制整備事業 事業広報
- 2月14日 山南まちづくり協議会参加
- 2月19日 おいで夜須の会
- 2月23日 山南地区3世代交流
- 2月25日26日 生活支援体制整備事業
山口県防府市視察
- 2月27日 のいち座談会
- 3月3日 あげぼのカフェ参加
- 3月26日 のいち座談会
- 3月27日 「香南市の高齢者の交通手段を考える会 (仮)」へ参加



【山口県防府市視察】



※【岩島お助け隊活動内容】

岩島自治会で実施している支援活動

・災害時の避難活動や日常生活のちょっとした困りごと支援を、30分300円・1時間500円で行っている。



※【幸せます健康クラブ 向島教室活動内容】

向島地区では、月に2回近隣のショッピングセンターと公民館で、「介護予防教室」と「買い物支援」と「送迎」をパッケージにした取り組みを行っている。「社会福祉法人」「地域団体」「企業」「事業所」が協働して運営している。社会福祉法人の蓬莱会がバスを出してくれており、向島地区10ヶ所をめぐり送迎している。

公民館で開催する場合は、近隣で住んでいる人はバスで拾わず、歩いてきている。



3/16、3/24 職員間で視察研修を振り返り香南市版を研究していく。
現在、香南市赤岡地区のいきいき教室で実施できるよう準備中。

◇ その他（通年）

- ・各地区高齢者クラブ、民生委員児童委員協議会、お達者教室、いきいきクラブ、居宅介護支援事業所等や市内の学校や施設、各種企業に事業説明を行い、関係づくりを積極的に行う。
- ・各地域での資源等を巡回し、地域資源マップの作成。
地域ケア会に参加し、地域の課題と資源のマッチングを行う。

⑥ こうなんファミリーサポートセンター

子育て中の家庭を支援するため、育児の支援を必要とする「おねがい会員」と、応援ができる「まかせて会員」が会員登録し、お互いに助け合う相互援助活動の有償ボランティア組織。

■ 講習会・交流会

今年度より、講習会、フォローアップ研修会を香美市と合同で開催

【まかせて会員講習会】

第6回まかせて会員講習会（6月15日～16日）

参加者 香南市：6名 香美市：延べ2名

※香美市主催7月分 香南市：3名参加

第7回まかせて会員講習会（11月30日～12月1日）

参加者 香南市：4名 ※香美市主催分 香南市：1名参加

【フォローアップ研修会】

9月10日 「チャイルドシートの正しい使い方と交通安全」講師：JAF

参加者 香南市：5名、香美市4名

2月4日 スキルアップ防災講座

講師：香南市消防署久保雅裕氏 香美市：援助会員2名

参加者 香南市：会員4名、一般8名 香美市：会員5名、一般2名



【交流会】

11月17日 @しおや宿 内容：手遊びとBBQ

参加者おねがい会員：7世帯20名 まかせて会員：4名

非会員：1世帯3名

効果：会員同士の交流、活動開始の機会、会員の現状確認の場



■ 登録状況

- ・おねがい会員 52名 (退会者：5名)
- ・まかせて会員 33名 (退会者：1名)
- ・両方会員 1名 合計86名

■ 実績 352件

(依頼内容)

- ・保育施設へのお迎えとその後の預かり
- ・学校の放課後のお迎えとその後の預かり
- ・放課後児童クラブのお迎えとその後の預かり
- ・習い事の送迎 など

実際に活動したまかせて会員の実人数 … 12名

■ その他

- ・広報活動 (ホームページ・社協情報・メディアの活用、保育施設への訪問、通信の作成、チラシの配布、ポスターの作成・掲示)
- ・適宜面接対応、事前打合せの同行

⑦ 養育支援訪問事業

出産後の養育について出産前に支援を行うことが特に必要と認められる妊婦、または養育について特に支援が必要と認められる乳幼児、児童及びその保護者に対して当該居宅において家事や育児をサポートするホームヘルパーを派遣する事業。

【内容】

利用計画書に沿って支援を行っている。今年度の利用者は産後支援が多く、産後のストレスや気持ちの変化等に注意し、訪問を行った。また、家庭環境や養育状況などの観察を行い、その都度関係機関 (福祉事務所・健康対策課) へ報告した。

【課題】

- ・利用者の急な訪問キャンセルが多い
- ・利用家庭の事業への理解がうすい

実施月	実人数	延人数	サービス内容
7月	1	3	対象者体調確認
8月	1	4	家事援助（掃除、買い物）、沐浴介助
9月	1	1	家事援助（掃除）、沐浴介助
10月	1	2	家事援助（買い物代行）
11月	0	0	
12月	0	0	
1月	1	3	家事援助（買い物代行、掃除）
2月	2	7	家事援助（買い物代行、掃除、片づけ）
3月	1	1	家事援助（片づけ、掃除）
合計	3	21	

※利用開始前等、必要に応じて担当者会を適宜実施

18. 県社協受託事業

① 生活福祉資金貸付事業

貸付10件・償還完了5件・貸付中48件（延相談件数47件）

	総合支援資金	福祉費	緊急小口資金	教育支援資金	不 生 動 活 産 資 担 金 保 型	緊急小口資金 特例貸付	その他問合せ	月計	受 理	
4月		4		2	1			7		
5月		3	1		1			5	1	福祉費 (車購入)
6月		1	1					2		
7月		4	4				1	9	2	緊急小口福祉 費(エアコン購 入)

	総合支援資金	福祉費	緊急小口資金	教育支援資金	不動産担保型 生活資金保	特例貸付 緊急小口資金	その他問合せ	月計	受理	
9月		3	2				2	7	2	緊急小口
10月		1	1					2		
11月		1						1		
12月		2						2		
1月		1	1				1	3	1	緊急小口
2月		1		1				2	2	教育支援費
3月				1	1	2		4	2	不動産担保型 特例緊急小口
合計	0	23	10	4	4	2	4	47	10	

② 日常生活自立支援事業

認知症高齢者、知的障害者及び精神障害者等の判断能力に不安がある者に対し、専門員や生活支援員が定期的に訪問し、福祉サービスの利用援助、日常的な金銭管理支援等を通して利用者のニーズに合った相談への対応や助言、関係機関との連携を図りながら、安心して地域での生活が送れるように支援を行った。

支援を行うことで、利用者の生活が安定・安心して送ることができるようになったり、周囲の関係者と連携をとることで利用者の見守りや困りごとの早期発見に繋がっている。

町別取扱実件数（合計34件）

赤岡町12件、香我美町6件、野市町8件、夜須町4件、吉川町4件

（取扱件数内訳）

認知症高齢者	知的障害者	精神障害者	不明・その他	合計
10件	12件	11件	1件	34件

(相談件数状況)

	認知症 高齢者	知的障害者	精神障害者	不明・その 他	合計
問合せ件数	5	2	2	2	11
初回相談件数	7	5	0	1	13
相談援助件数	337	395	821	70	1623
合計	349	402	823	73	1647

(会議・研修・活動等)

毎月：香南市障害者自立支援協議会相談支援部会

19. 高知県共同募金会香南市共同募金委員会事務局業務

- 4月15日 審査委員会
- 5月29日 監査・運営委員会
- 6月27日 高知県共同募金会市町村共同募金委員会事務局長・事務担当者会
- 10月1日 広報（共同募金のお願い）全戸配布
- 10月1日 令和元年度赤い羽根共同募金運動開始
- 10月1日 街頭募金（フジグラン野市）
- 12月1日 歳末たすけあい運動開始
- 12月2日 街頭募金（フジグラン野市）
- 12月13日 街頭募金（サンシャイン香南店）
- 12月21日 街頭募金（やすらぎ市）
- 12月24日 街頭募金（Aコープかがみ）

募金額合計（戸別募金・法人募金・学校募金・街頭募金・スーパー募金箱）

令和元年度				平成30年度			
世帯数	戸別 実績数	戸別募金 達成率	金額	世帯数	戸別 実績数	戸別募金 達成率	金額
10,270	6,829	66.5%	4,916,800	10,022	7,219	72.0%	5,189,650

◆一般募金 (単位：円)			◆街頭募金		
町名	件数	金額	町名	場所	金額

赤岡町	464	348,200	赤岡町	サンシャイン	13,703
香我美町	1,333	1,042,600	香我美町	A コープ	9,073
夜須町	1,021	732,900	夜須町	やすらぎ市	14,928
野市町	3,674	2,540,100	野市町	フジグラン	21,145
吉川町	337	253,000	吉川町	赤岡町と合同	
計	6,829	4,916,800	計		58,849

◆企業募金					
町名	件数	金額			
赤岡町	39	143,000	◆個人	8件	50,290
香我美町	19	113,000	◆スーパー募金箱		28,002
夜須町	21	144,000	◆職域募金	3件	205,400
野市町	104	419,000	◆利息		4
吉川町	12	88,000			
計	195	907,000			

◆学校募金			
学校名	金額	学校名	金額
赤岡小学校	5,013	佐古小学校	23,856
赤岡中学校	2,916	野市中学校	11,695
香我美小学校	15,705	夜須小学校	18,193
香我美中学校	7,055	夜須中学校	4,562
野市小学校	25,693	吉川小学校	16,971
野市東小学校	26,072	城山高校	0
		計	157,731

合計 6,324,076 円

20. 主な会議、研修会等への参加、出席

(1) 職員研修

12月16日 各事業所より事業報告 出席者：41名

(2) 総務関係

① 会議等

毎月 事務局会、支援員会

② 研修会等

2月7日 市町村社協 監事研修会

2月20日 2020年度 社会福祉事業者総合保険説明会

(3) 地域福祉関係

① 会議等

6月7日 第1回香南市吉川市民館運営審議会

6月24日 香南市キャラバン・メイト連絡会

7月5日 高知県都市社協会長連絡協議会定例会

7月9日 第1回香南市地域包括支援センター運営協議会

7月9日 第1回地域密着型サービス運営協議会

7月11日 第1回香南市人生支援計画策定委員会

7月17日 ブロック別会長等意見交換会

8月19日 第1回香南市人権教育・啓発推進審議会

8月23日 香南市男女共同参画推進審議会

1月28日 第2回香南市人生支援計画策定委員会

② 研修会等

6月26日 食生活改善推進協議会 第1回中央再研修会

7月22日 高知家子どもの居場所づくりネットワーク会議

8月29日 令和元年度ファミリー・サポート・センター事業
意見交換会 アドバイザー研修

10月3日 令和元年度ファミリーサポートセンターネットワーク
事業全国アドバイザー講習会・交流会

10月8日 安全運転管理者講習会

10月23日 地域福祉セミナー

10月24日 社協職員のための住民に伝えるチカラ研修会

10月30日 日常生活自立支援事業専門員研修会

11月18～19日 四国ブロック市町村社会福祉協議会研究協議会

11月20日 第70回 高知県社会福祉大会

- 1月16日 日常生活自立支援事業生活支援員研修会
- 2月 3日 市町村社会福祉協議会 事務局長等セミナー
- 2月 6日 高知家子どもの居場所づくりネットワーク会議
- 2月18日 社会福祉法人・公益的な取組推進フォーラム

③ 地域福祉活動計画の推進

会議・研修等

- 9月18日 香南市地域福祉計画・地域福祉活動計画 策定委員会

④ 団体支援

明日葉会「香南市認知症高齢者を考える会」

■家族会

- 4月12日 出席者：10名
- 5月10日 施設見学（梶原町） 出席者：9名
- 8月 9日 認知症サポーター養成講座 出席者：9名
- 9月13日 講義「社協の役割とは」 出席者：9名
- 3月25日 出席者：4名

■講義(対象者：一般)

6月13日	講義「認知症と脳の構造」 高知大学精神科講師 上村 直人氏	会員13名 一般19名
7月12日	講義「最新の認知症の傾向と対策について」 いずみの病院理事長 楠木 司氏	会員11名 一般28名
10月11日	講義 「認知症高齢者へのサービス提供について」 居宅介護支援事業所かがみ 松木拓土氏	会員7名 一般11名
11月8日	講義「介護施設の現場から」 特別養護老人ホーム洋寿荘	会員8名 一般4名
1月10日	講義「知っておきたい薬の基礎知識」 南国病院 川添 哲嗣氏	会員10名 一般15名
2月14日	講義「高齢者の栄養について」 高知県栄養士会 岡村 悦子氏	会員11名 一般6名

■純喫茶「あしたば」

- 6月19日、8月21日、10月15日、2月18日

(4) 介護関係

① 会議等

毎月	ほっとやす・みかんの里検討会 * 4月～7月毎月、以降必要時
毎月	ヘルパー全体会(3月中止 コロナ感染対策の為)
毎週	ケアマネ定例会
毎月	相談支援部会
毎月	介護保険事業運営会議
年間 6回	香南市通所介護事業所連絡会 6月26日・9月26日 ケア会議

② 研修等

毎月	ケアマネ連絡会(R2年2、3月中止)
6月19日	特定事業所合同研修
7月12日	明日葉会「最新の認知症の傾向と対策について」
7月18日・19日	心肺蘇生法
7月19日	香南市通所介護連絡会
7月19日	南海トラフ地震臨時情報説明会
9月29日	講演会「通所介護における社会参加活動」
10月11日	明日葉会「認知症高齢者へのサービス提供について」
11月12日	誤嚥性肺炎の予防
11月15日	香南市デイサービス研修会
11月22日	ケアマネ中央東ブロック研修会
11月27日	香南市地域ケア会議
12月 2日	権利擁護と虐待研修会
12月 4日	災害ボランティア活動と災害ボランティアセンター研 修
1月8日	高知県高齢者障害者虐待防止権利擁護研修
1月15日	特定事業所合同研修
1月15日	安全確保を講ずる定例会議
1月17日	香南市通所事業所連絡会
1月26日	福祉避難所開設運営模擬訓練
2月18日	香南市集団指導
2月19日	津波消防訓練

2 1. 各地区地域福祉支援員の活動

☆ 赤岡町

① 各種団体等事務局業務支援

赤岡町民生児童委員協議会、赤岡町高齢者クラブ、香南市身体障害者連盟赤岡支部

② 地域活動

- ・ひとり暮らし高齢者訪問活動及びニーズ調査
- ・地域活動への参加、地域情報の聞き取り調査
- ・要支援者への訪問支援及び行政との情報共有
- ・おせち作り準備及び配布
- ・地域資源発掘調査訪問
- ・昔遊び授業参加

※ 地域への具体的な支援について（事例、支援）

精神障害のある男性の訪問・傾聴・健康対策課へつなぐ・各行政への連絡

家庭環境が複雑な母子家庭への支援・訪問

☆ 野市町

① 各種団体等の事務局業務支援

野市町民生委員児童委員協議会、野市町高齢者クラブ連合会、野市町遺族会、香南市身体障害者連盟野市支部、香南市戦没者遺族会連合会、香南香美戦没者遺族会連合会への支援

② 地域活動

- ・ひとり暮らし高齢者訪問及びニーズ調査
- ・要支援者及び高齢者世帯への訪問支援活動
- ・行政との情報共有
- ・のいち座談会への参加
- ・おせち作り準備及び配布

※ 地域への具体的な支援について（事例、支援）

① 49才一人暮らし女性、民生委員欠員地区。香南市外に住む親族から、包括支援センターを通じて買い物支援の依頼があり、リフレッシュ移動サロン担当職員と訪問。身体のマヒがあり歩行時は杖を使用。買い物は日常生活の中で必要なことなので、リフレッシュ移動サロンへの入会となる。

② 90代高齢者世帯。車の運転をやめ、日常の買い物は自宅近くに来るとくし丸を利用しているが、商品が限られていることや、自分の目で見て買物がしたいという思いがあり、リフレッシュ移動サロン入会となる。

☆ 香我美町

① 各種団体等事務局業務支援

香我美町戦没者遺族会、香我美町民生委員児童委員協議会、香我美町高齢者クラブ、香南市身体障害者連盟香我美支部への支援

② 地域活動

- ・ひとり暮らし高齢者訪問活動及びニーズ調査
- ・行政との情報共有
- ・香我美町まちづくり評議会
- ・おせち作り準備及び配布
- ・いやしの里サツマイモ植え・堀り
- ・いやしの里堆肥入れ畝立
- ・いやしの里じゃがいも植え・堀り
- ・地域行事への参加

※ 地域への具体的な支援について（事例、支援）

80代 女性。元民生委員なので、市や社協の取り組みや制度などを知っており、サービスの説明や案内など不要とのことだが、身体状況は心配だと感じた。民生委員、包括と情報を共有しながら見守りを続けたい。

☆ 夜須町

① 各種団体等事務局業務支援

夜須町高齢者クラブ、香南市身体障害者連盟夜須支部、夜須町民生児童委員協議会への支援

② 地域活動

- ・夜須町敬老会実行委員会
- ・夜須地区敬老会
- ・ほっとやす秋祭り
- ・ひとり暮らし高齢者訪問活動
- ・自主体操クラブ訪問

※ 地域への具体的な支援について（事例、支援）

駅前・千切地区 80歳女性。独居。他地区民生委員児童委員からの依頼。担当の民生委員児童委員には遠慮があり、言いにくいとのこと。もともと、人の集まるところが好きではないので、敬老会や各種行事には参加していない為、情報がなく初訪問となる。各種サービスについては説明後、リフレッシュ移動サロンを利用することになった。

☆ 吉川町

① 各種団体等事務局業務支援

吉川町高齢者クラブ連合会、吉川町民生委員児童委員協議会、吉川町戦

没者遺族会、香南市身体障害者連盟吉川支部への支援

② 地域活動

- ・ひとり暮らし高齢者訪問活動及びニーズ調査
- ・行政との情報共有、連絡調整
- ・吉川町敬老会実行委員会
- ・吉川町敬老会
- ・高齢者介護課包括支援センターとの情報交換会
- ・生活基盤体制整備事業勉強会
- ・香南市自主運動グループ情報交換会
- ・香南市自主運動グループ大交流会
- ・清水八反いきいき体操訪問
- ・吉川町敬老会反省会
- ・おせちづくり準備及び配布

※ 地域への具体的な支援について（事例、支援）

- ① 特例で生活保護世帯で車がなくなった為→ リフレッシュ移動サロンを紹介 → 申込みとなる。
- ② 80代の女性免許返納の為→リフレッシュ移動サロンを紹介→申し込みとなる。

2.2. 障害者福祉サービス事業

① 障害福祉サービス事業

利用者の特性を理解し、自立した日常生活を営めるように支援を行い、各関係機関との連携を図りながら支援ができました。減少理由としては、年齢が65歳になり障害福祉事業から介護保険事業に移行になる利用者、終了になる利用者がいて、実人員や延利用者数が減少しました。

月	知的障害	精神障害	身体障害	同行援護	重度訪問	実人員合計	30年度	延利用者数	30年度
4月	4	5	6	1	1	17	19	273	365
5月	4	5	6	1	1	17	18	257	374
6月	3	4	6	1	1	15	17	263	275
7月	3	4	7	1	1	16	18	279	332
8月	2	4	7	1	1	15	17	263	360
9月	2	4	7	1	1	15	17	215	308
10月	2	4	7	1	1	15	17	220	327
11月	2	4	6	1	1	14	14	238	260
12月	2	3	6	1	1	13	14	200	256
1月	2	3	5	1	1	12	15	189	257
2月	2	4	5	1	1	13	15	202	216
3月	1	4	6	1	1	13	17	243	255
合計								2,842	3,585

☆ 地域生活支援事業（移動支援）

	4月	5月	6月	7月	8月	9月	10月	11月	12月	1月	2月	3月	合計
実人数	10	8	10	8	8	9	8	9	9	8	8	0	
30年度実人数	10	10	9	5	7	8	8	9	13	6	10	9	
	4月	5月	6月	7月	8月	9月	10月	11月	12月	1月	2月	3月	合計
延人数	15	9	12	10	9	11	9	10	9	9	10	0	113
30年度延人数	13	13	12	6	10	11	8	11	19	7	13	10	133

☆ 重度障害児者ヘルパー利用支援事業

	4月	5月	6月	7月	8月	9月	10月	11月	12月	1月	2月	3月	合計
実人数	1	1	1	1	1	1	1	1	1	1	0	0	
30年度実人数	1	1	1	0	1	1	1	1	1	1	1	1	
	4月	5月	6月	7月	8月	9月	10月	11月	12月	1月	2月	3月	合計
延人数	1	1	1	1	1	1	1	1	1	1	0	0	10
30年度延人数	1	1	1	0	1	1	1	1	1	2	1	1	12

② 指定相談支援事業

本人が自立した日常生活が出来るよう各関係機関と情報共有し、適切な保健・医療・就労支援・教育等のサービスが効率良く提供されるよう情報提供・助言・援助等の相談支援を実施しました。

	知的障害	精神障害	身体障害	障害児	合計	30年度合計
4月	1	2	2	0	5	2
5月	0	2	4	0	6	3
6月	0	2	1	0	3	5
7月	1	2(難病1)	2	1	6	10
8月	1	0	3	1	5	5
9月	6	1	3	0	10	8
10月	1	2	1	0	4	2
11月	0	1	3	1	5	6
12月	0	1	1	0	2	4
1月	2	0	1	1	4	8
2月	1	0	4	1	6	4
3月	5	1	2	1	9	8
合計					65	65

23. 介護保険関係事業

☆ 居宅介護支援事業所

質の高いケアマネージメントを目指すため、ケアマネ連絡会、事例検討会への参加や、利用者に対し適切なニーズの抽出に心がけました。令和2年3月末で1名が非常勤となり、担当件数の調整を行い、去年度と比べると利用者数の減少がありました。

月	要介護（実人員）					要支援		31年度 合計	30年度 合計
	1	2	3	4	5	1	2		
4月	29	33	19	9	4	0	0	94	116
5月	29	35	17	10	3	0	0	94	116
6月	29	32	17	10	2	0	0	90	122
7月	32	29	15	8	2	0	0	86	122
8月	31	27	15	9	2	0	0	84	116
9月	29	29	16	9	2	0	0	82	123
10月	25	29	14	11	2	0	0	81	119
11月	27	30	15	10	3	0	0	83	116
12月	29	30	16	8	5	0	0	88	109
1月	28	29	15	7	4	0	0	85	102
2月	26	28	16	7	4	0	0	81	100
3月	26	27	14	7	4	0	0	78	97

☆ 訪問介護事業所・第1号訪問事業所ふれあいの里

在宅で安心した生活が過ごせるよう、利用者・家族のニーズを尊重したサービスの提供を行い、また、早朝・夜間の対応も行いました。去年度と比べると延利用者数は、減っていますが、質の高いサービスの提供がきるよう、毎月の定例会で情報交換や情報の共有を行いました。

月	要介護（実人員）					要支援		実人員 合計	30年度	延利用 者数	30年度
	1	2	3	4	5	1	2				
4月	36	23	15	7	6	12	12	111	121	1,719	2,152
5月	37	23	12	7	6	9	14	108	115	1,727	2,233
6月	42	20	12	7	5	10	13	109	111	1,626	1,978

月	要介護（実人員）					要支援		実人員 合計	30年度	延利用 者数	30年度
	1	2	3	4	5	1	2				
7月	42	22	10	7	5	10	15	111	107	1,836	2,019
8月	38	21	11	8	5	10	14	107	105	1,699	2,024
9月	36	24	12	7	3	11	15	108	105	1,763	1,767
10月	35	20	12	8	3	12	15	105	105	1,826	1,945
11月	39	18	11	9	4	9	13	103	100	1,727	1,798
12月	41	18	11	8	4	11	16	109	105	1,895	1,860
1月	41	18	13	8	6	11	15	112	104	1,769	1,818
2月	38	18	12	6	6	13	15	108	109	1,677	1,738
3月	35	18	14	5	6	18	13	109	114	1,712	1,835
合計										20,976	23,167

☆ 通所介護事業所・第1号通所事業所みかんの里（本体事業所）

平成31年度より通所介護事業所みかんの里、通所介護事業所ほっとやすは一体的な運営を実施し一元的な管理を行い、職員に対する技術指導、情報共有を行った。

利用者にあった役割分担を決め、実行出来た時にポイントを付与し、ポイントが貯まったら利用者に還元できる仕組み作り、利用者が楽しみながら家庭生活に繋がられる内容にし、貯めたポイントで買い物を楽しんでもらった。

地域との交流として香我美小学校、幼稚園等との触れ合う機会をもうけ、交流を行った。

月	要介護（実人員）					総合事業		実人員 合計	30 年度	延利用 者数	30 年度
	1	2	3	4	5	1	2				
4月	23	13	5	3	0	0	5	49	46	477	420
5月	22	14	5	4	0	0	4	49	45	517	473
6月	26	11	5	3	0	0	4	49	49	472	488
7月	25	13	5	3	0	0	6	52	50	541	466
8月	26	12	4	3	1	1	4	51	50	524	521

月	要介護（実人員）					総合事業		実人員 合計	30 年度	延利用 者数	30 年度
	1	2	3	4	5	1	2				
9月	26	10	5	3	1	1	4	50	52	446	483
10月	23	9	4	4	1	1	4	46	51	450	561
11月	23	10	4	3	1	1	4	46	51	497	531
12月	24	10	4	2	2	1	4	47	48	435	492
1月	25	8	4	2	2	1	4	46	46	421	449
2月	25	11	4	2	2	1	3	48	47	467	436
3月	23	11	6	2	2	1	3	48	49	500	492
合計										5,747	5,812

（行事・活動等）

- ・ 季節行事にあった活動（七夕・プチ夏祭り・敬老会等）
- ・ おやつ作り（1回/月 ピザ・フルーチェ・流しソーメン・シャーベック等）
- ・ アクティビティ（月1回希望者さんのみですが、手作りで色々な物を作っています。
 - ・ 避難訓練の実施（火災・地震）
 - ・ 地域を対象にした秋祭りの実施
 - ・ 月1回本体事業所、サテライト事業所の職員検討会

（地域との交流）

- ・ 6月 芋植え 園児来所
- ・ 8月 高知県立大学生 実習1名受入
よさこい踊り来所 あき童子
- ・ 9月 敬老会 幼稚園児来所・舞踊等（居住、お達者）
秋祭り
- ・ 11月 香我美小学校との交流（6年生45名4年生40名）
- ・ 12月 クリスマス忘年会、クリスマスケーキ作り



☆ 通所介護事業所・第1号通所事業所ほっとやす（サテライト事業所）

平成31年度より通所介護事業所みかんの里、通所介護事業所ほっとやすは一体的な運営を実施しており、一元的な管理をすることにより、職員に対する技術指導、情報共有を実施しました。

安定した日常生活が営めるよう安心・安全なサービスを提供し、個々の身体機能低下を防ぐため、個々にあった運動・行事等を行いました。

地域との交流として、ボランティアによる歌や読み聞かせに定期的に行いました。

災害時への対策については、避難訓練の実施により、避難経路や避難時の職員の役割、利用者さんの状況の再確認を行いました。

月	要介護（実人員）					総合事業		実人員 合計	30 年度	延利用 者数	30 年度
	1	2	3	4	5	1	2				
4月	11	12	4	0	1	0	0	28	30	314	362
5月	10	11	4	0	1	0	0	26	29	280	380
6月	12	12	4	0	1	0	0	29	31	301	389
7月	13	11	3	0	1	0	0	28	33	345	366
8月	13	11	3	0	1	0	0	28	30	311	368
9月	12	11	3	0	2	0	0	28	32	279	312
10月	13	9	4	0	2	0	0	28	32	312	394
11月	15	8	4	0	1	0	0	28	31	294	382
12月	13	8	5	0	1	0	0	27	31	305	339
1月	14	8	6	0	1	0	1	30	29	275	295
2月	13	7	7	0	1	0	1	29	27	256	274
3月	11	7	9	0	1	0	1	29	27	274	303
合計										3,546	4,164

(行事・活動等)

- ・季節行事にあった活動（運動会・七夕・夏祭り・敬老会等）。
- ・おやつ作り（1回/月 ピザ・たまご焼き・かき氷・おはぎ等）。
- ・音楽療法（1回/2ヵ月）。
- ・ボランティアによる踊り・絵手紙教室。
- ・高知県立大学生実習受入 1名
- ・月1回本体事業所、サテライト事業所の職員検討会

※避難訓練実施（火災・地震・水害）。

※地域を対象にした秋祭り実施。

(地域との交流)

- ・毎月第4木曜日 ボランティアによる読み聞かせ、歌
- ・ボランティア（将棋、利用者の傾聴等）
- ・夜須小学校との交流



2 4. 介護保険外福祉サービス事業（ふれあい安心センター）

介護保険での計画ができないサービスを介護保険外で行う事で訪問の内容を充実させ、登録者に対して入浴、掃除、調理、片付け、受診付添等を中心に行いました。

[サービスの内訳]

(1)身体介護	4月	5月	6月	7月	8月	9月	10月	11月	12月	1月	2月	3月	合計
排泄介助													
食事介助													
身体清拭													
入浴介助	16	15	12	13	12	13	12	12	11	12	11	12	151
身体整容													
衣類着脱介助													
移動移乗介助													
服薬介助													
見守り(自立支援)													
その他													
(2)生活援助	4月	5月	6月	7月	8月	9月	10月	11月	12月	1月	2月	3月	合計
布団干し													
調理	20	19	14	18	16	15	16	16	15	15	13	15	192
洗濯													
居住の掃除	17	15	16	14	12	14	17	16	14	16	15	14	180
生活必需品の買物					1								1
関係機関との連絡													
ゴミ出し													
その他													
(3)その他	4月	5月	6月	7月	8月	9月	10月	11月	12月	1月	2月	3月	合計
市外へ買い物			1		2		1					1	5
外出介助(散歩)							1	1	3		2		7
2人分の調理													
掃除・片付け	13	12	13	17	9	11	11	11	13	9	8	9	136
庭の草取り													
窓拭き				1					1				2
植木・花木の手入れ													
お墓参り													
菓の受取													
受診の付き添い	2	4	5	4	3	3	9	4	1	5	9	15	64
お祭りへの参加													
話し相手													
入退院の準備					1								1
見守り (安否確認)													
その他									1				1
(1)(2)サービス	53	49	42	45	41	42	45	44	36	43	39	41	520
(3)サービス	15	16	19	22	15	14	22	16	19	14	19	25	216
実人数	17	17	16	18	14	15	15	15	15	16	18	16	192
(うち減免)	9	10	10	11	9	9	9	9	9	9	9	9	112
延人数	68	65	61	68	55	56	67	60	59	58	58	66	741
未認定者	3	3	3	4	2	2	2	2	1	2	2	2	28

2.5. リフレッシュ移動サロン事業

(R2.3.31 現在)

1.地区別参加者人数

町名		4月	5月	6月	7月	8月	9月	10月	11月	12月	1月	2月	3月	合計
赤岡	実施回数	毎週												-
	登録者数	17	17	18	19	19	19	19	19	19	19	19	19	-
	延参加者	38	36	37	58	43	44	35	36	38	30	25	38	458
香我美	実施回数	月3回(香我美①のみ毎週)												-
	登録者数	40	41	42	42	43	43	42	42	42	41	41	41	-
	延参加者	77	84	85	76	83	88	76	83	82	77	69	68	948
吉川	実施回数	毎週												-
	登録者数	19	19	19	21	21	21	21	20	20	20	20	20	-
	延参加者	46	51	53	63	46	57	50	58	52	44	37	57	614
夜須	実施回数	月2回												-
	登録者数	39	39	38	38	42	43	43	44	45	46	46	46	-
	延参加者	60	60	62	63	61	62	68	71	71	68	67	66	779
野市	実施回数	月3回												-
	登録者数	38	39	39	39	39	41	41	42	40	39	39	40	-
	延参加者	85	80	78	84	68	81	88	92	73	80	80	76	965
合計	登録者数	153	155	156	159	164	167	166	167	166	165	165	166	-
	延参加者	306	311	315	344	301	332	317	340	316	299	278	305	3764
30年度 合計	登録者数	139	140	145	146	146	147	148	148	146	148	148	147	-
	延参加者	293	277	284	267	278	274	308	283	283	283	282	285	3397

- ①赤岡地区・・・赤岡地区は現在15人乗りの大型で毎週運行しており、登録者数は2名増となっております。ただ後期以降長期入院等で中断されている方が多くなり延参加者数が減少しております。
- ②香我美地区・・・香我美地区では15人乗りの大型と8人乗りで月3回の運行となっています。前期は順調に参加者数も増加していたが、後期以降は亡くなられた方もおり、結果年間登録者数は微増となっております。また延参加者数も順調に増加していたが、2月・3月はコロナウイルス流行の為、休止した方もおり少し減少傾向となっております。
- ③吉川地区・・・吉川地区では15人乗りの大型と8人乗りの2台で毎週運行しています。前期・後期共に参加者数はほぼ横ばいとなっております。
- ④夜須地区・・・夜須地区では月2回①班から⑥班で運行していましたが、登録者増加により8月に⑦班、10月には⑧班を新たに追加、8人乗り2台と4人乗り1台の計3台で運行するようにしております。前期、後期共に登録者数・延参加者数も増え、順調に推移し

ております。

⑤野市地区・・・野市地区では4月より8人乗りを1台増やし、3台で月3回運行しております。

登録者数も11月頃までは順調に増加していたが、後期は施設入居や亡くなられた方もおり少し減少することとなりました。ただ年間を通じては微増となっております。

26. 地域福祉事業

① いやしの里地域交流事業

- ・デイやお達者教室等への給食具材、生活困窮者への支援として供給。
 - ・防災食としての栄養源供給。
 - ・園芸セラピーとして認知症予防や体力維持、役割達成感としての作業療法。
 - ・こども食堂「コトコト」、「やすまるちょっこりくん」への食材提供。
- 栽培作物…ミニトマト、ネギ、ホウレンソウ、ジャガイモ、サツマイモ、オクラ、キュウリ

6月8日 いやしの里 ジャガイモ掘り、さつまいも植え 161名

11月9日 いやしの里 さつまいも掘り 180名

2月5日 いやしの里 ジャガイモ植 63名



② 地域交流事業

9月 7日 ほっとやす秋まつり

9月 8日 みかんの里秋まつり

